

# Update Grip op Onbegrip



## In deze editie

Grip op onbegrip Groningen richt zich middels diverse projecten op de verbetering van de domeinoverstijgende samenwerking en de aanpak van situaties van onbegrepen gedrag. In de **visual is** de samenhang en een samenvatting van de projecten weergegeven. In deze update worden er per project de meest recente ontwikkelingen beschreven.

### UITGELICHT NIEUWS

Projectleiders van de projecten Grip op Onbegrip zijn geïnformeerd over de **vervolgfinanciering**. Eind 2026 zal er pas meer duidelijkheid komen over de financieringsverdeling. De ministeries van VWS en JenV werken binnen de brede aanpak voor personen met onbegrepen gedrag toe naar politieke besluitvorming hierover, mede op basis van monitoring, effectonderzoek en toetsing van bewezen effectieve interventies. Tot die tijd wordt van projecten verwacht dat zij zelf inzetten op financiële borging. Tegelijkertijd verkennen de opdrachtgevers met ZonMw mogelijke overbruggingsfinanciering in 2027 voor succesvolle projecten waarvoor breed draagvlak bestaat om deze structureel te borgen. Voor de zomer verwachten wij hier meer duidelijkheid over.

## Snel naar

1

Grip op Onbegrip Groningen

2

Project Sterk Netwerk

3

Project Groninger Hotspot

4

Project Regionale kenniswerkplaats

5

Project Groninger Vroegsignaleringsaanpak

6

Project GGD'er in de buurt

7

Project Vroegsignalering Oost-Groningen

8

Contact



Contact



Klik hier voor meer informatie over Grip op Onbegrip

# Grip op onbegrip Groningen



## Lerende omgeving in de regio

Om als regio te kunnen groeien werken we, daar waar we de kans zien, aan een lerende omgeving zodat er andere perspectieven kunnen ontstaan in de aanpak van situaties van onbegrepen gedrag. Dit is terug te zien in uitwisselmomenten, reflectiesessies, het regionaal consultatie- en adviespunt en in de video van de landelijke communicatiecampagne van ZonMw. Wethouder Molema vertelt over de regionale samenhang en het project Groninger Hotspot wordt als één van de goede voorbeelden eruit gelicht.

## Video Grip op Onbegrip Groningen



Klik op de afbeelding of QR code



## Portretten



# Vervolg 1 Lerende omgeving



## Uitwisseling vroegsignalering

Op 3 december 2025 vond een regionale bijeenkomst plaats met professionals van de drie projecten in de provincie Groningen die zich richten op het thema vroegsignalering. Hierin stond uitwisseling centraal:

- Het gesprek over de persoonlijke drijfveren om dit werk te doen gaf inzicht in wat nodig is in het contact met inwoners. Veel professionals gaven aan hoe waardevol het is om te kunnen doen wat nodig is, zonder te worden beperkt door protocollen. De relatie met de inwoner staat daarbij centraal.
- De inzet van een ervaringsdeskundige binnen het project in Oost-Groningen werd als inspirerend ervaren. Het bracht een extra perspectief in: ruimte maken voor de inwoner, maar ook ruimte geven aan professionals om echt aan te sluiten bij wat iemand nodig heeft.
- Tot slot is gesproken over de positie van vroegsignalering binnen gemeenten. Welke plek je hebt in de organisatie, heeft invloed op hoe je je werk kunt doen. Dit vraagt om verdere verdieping, die voor de zomer wordt georganiseerd.



# Project Sterk Netwerk



## Over dit project

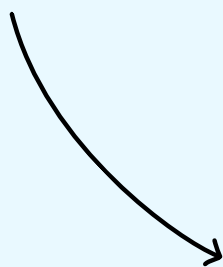
Het project Sterk Netwerk richt zich sinds februari 2024 op de regionale domeinoverstijgende samenwerking door te werken aan:

- het verbeteren van de regionale samenwerking door middel van een samenwerkingsovereenkomst waarin de gezamenlijke ambitie en waarden zijn vastgelegd.
- de regionale implementatie van de AVE-methodiek ten behoeve van een eenduidige aanpak ter voorkoming of verminderen van escalatie.
- de ontwikkeling van een regionale 'oplossing' ter ondersteuning van domeinoverstijgende doorbraken. Het resultaat hiervan is het deelproject Regionaal Consultatie- en Adviespunt (RCA), onbegrepen gedrag Groningen.

Lees verder voor meer informatie over het project Sterk Netwerk.

## AVE-Aanpak

Elke gemeente is op dit moment op zijn eigen tempo bezig met de verdere implementatie en verdieping van de AVE aanpak. Dit betekent dat steeds meer gemeenten gaan werken met deze aanpak in de uitvoering. In deze fase is het daarom ook van belang om overige ketenpartners op de hoogte te brengen van de deze regionale beweging. Ketenpartners zijn middels een WEBINAR op de hoogte gebracht van de basis van de AVE aanpak en de regionale ontwikkelingen. Dit webinar is terug te zien, klik op onderstaande afbeelding.



**Welkom!** nhm

**Webinar: Aanpak ter Voorkoming van Escalatie Regio Groningen**

**Spelregels**

- Microfoon uit, tenzij je het woord krijgt
- Camera aan = fijn maar niet verplicht
- Vragen stel je via de chat. Gespreksleiders selecteren vragen of sturen antwoorden na

*! Deze bijeenkomst wordt opgenomen, indien je niet in beeld wilt komen zet je camera uit*

**Grip op onbegrip** Domeinoverstijgende aanpak voor mensen met een hoog veiligheidsrisico en onbegrepen gedrag

Lees verder

# Vervolg Project Sterk Netwerk



## Regionaal Consultatie- en Adviespunt

Het Regionaal Consultatie- en Adviespunt (RCA) Onbegrepen gedrag Groningen is onderdeel van het project Sterk Netwerk. De kracht van het RCA zit hem in het samenbrengen van kennis, expertise en ervaring. Door het samenvoegen en verbinden van lokale, regionale en landelijke kennis en expertise en ervaring ontstaat een breder perspectief op de situatie en zicht op mogelijkheden.

## Breder perspectief

Het RCA is ontstaan in samenwerking met de tien Groninger gemeenten en de ketenpartners. Vanaf 6 oktober 2025 is het RCA actief en kunnen professionals uit de provincie Groningen een complexe situatie inbrengen van onbegrepen gedrag. Professionals kunnen een situatie aanmelden wanneer er sprake is van onbegrepen gedrag met een verhoogd veiligheidsrisico, waarbij de voortgang stagneert en de reguliere wegen al bewandeld zijn. Afhankelijk van de vraag biedt het RCA telefonische consulten, breedbeeldsessies (breed collegiaal consult), reflectiesessies (voorheen oefensessies) ter evaluatie van een casus of professionals met specifieke kennis en expertise die er samen mee op af kunnen gaan. Ook organiseert het RCA meerdere regionale kennissessies. Bekijk via de website of via de link het **WEBINAR** over het RCA.

## Veiligheid en assertieve bemoeizorg

Het RCA en de netwerkpartners van de OGGz van de gemeente Groningen organiseren op 23 juni van 13.00 - 15.00 uur samen een themamiddag. Er komen diverse gastsprekers, het belooft een zeer leerzame middag te worden! Hier vind je de **uitnodiging** en hier de **aanmeldlink**.

## Aanmelden RCA

Meld een casus aan door contact op te nemen met een coördinator. Annette van Unruh heeft Eef kramer als coördinator vervangen. Neem contact op met Peter of Annette of mail het aanmeldformulier te vinden op de website naar [rca@groningen.nl](mailto:rca@groningen.nl)



RCA coördinator  
Peter Haima  
06 25450548



RCA coördinator  
Annette van Unruh  
06 53944591



Website en  
aanmeldformulier



# Project Groningen Hotspot



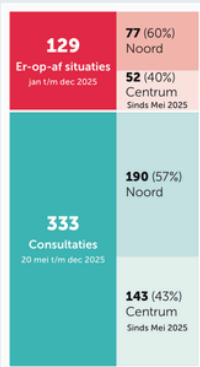
## Over dit project

In het project Groninger Hotspot wordt er sinds mei 2024, door twee toevoegingen in de stad Groningen, ingezet op vernieuwde samenwerking rondom situatie van onbegrepen gedrag en een hoog veiligheidsrisico. Er is een werkwijze ontwikkeld waarbij de politie en de GGZ (Mesdag en Lentis) bij een politiemelding samen afgaan op situaties met onbegrepen gedrag een hoog veiligheidsrisico. Opvolging vindt in de keten plaats waarbij we werken aan een stevige verbinding met de OGGz, waar ervaringsdeskundigheid ook aan tafel zit. Deze nieuwe werkwijze en samenwerking geeft mooie resultaten. De resultaten van 2025 hebben we samengevat in de volgende factsheet. Klik op de afbeelding om te downloaden.

### Factsheet 2025 Project Groninger Hotspot

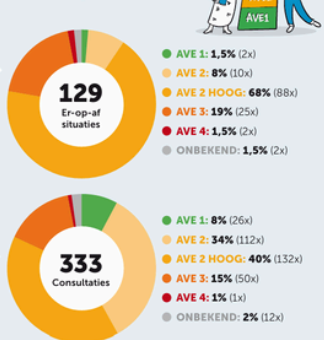
Het project Groninger Hotspot richt zich op een de-escalerende werkwijze. De politie en de (forensische) psychiatrie trekken samen op bij politiemeldingen in situaties van onbegrepen gedrag en een hoog veiligheidsrisico.

#### Aantal situaties



**462** totaal

#### Percentage AVE-niveaus



Na de interventie van de Hotspot, op het moment van het verlaten van de situatie, blijkt in **meer dan de helft van de gevallen**, dat de persoon zelf en de omgeving in **redelijke of volledige veiligheid** verkeerd. Dit is ingeschat door de GGZ-medewerkers die op de situatie af zijn gegaan.

#### TOP 3 aangetroffen veiligheidsrisico's

1. (Dreiging tot) verbale agressie t.o.v. object of persoon
2. (Dreiging tot) fysieke agressie t.o.v. object of persoon
3. (Dreiging tot) suicidepoging

#### TOP 3 interventies

1. Toestand van persoon werd ingeschat
2. Risico's van de situatie werden ingeschat
3. De-escalierend gehandeld en verbinding met de keten gelegd



#### Uitkomsten van de eerste drie reflectiesessies

##### TOP 3 Positieve punten in de samenwerking

1. **Sterke multidisciplinaire samenwerking:** politie, Mesdag, Lentis en een kort lijntje met de ketenpartners waaronder WIJ Groningen en de OGGz.
2. **Vergroten van veiligheid en vertrouwen door transparantie:** eerlijk communiceren over veiligheidsaspecten vergroten het veiligheidsgevoel van zorgprofessionals, de omgeving en de persoon zelf.
3. **Vasthoudendheid en betrouwbaarheid in contact:** het consequent blijven bezoeken van iemand, doen wat je zegt en zeggen wat je doet draagt bij aan het vertrouwen.

##### TOP 3 Leerpunten

1. **Onduidelijkheid over follow-up, casusregie en bemoeizorg:** 'waar laat je los en waar bemoei je nog?' Bemoeienis zorgt voor ruis, frustratie en het risico dat geen enkele partner de verantwoordelijkheid oppakt.
2. **Structurele knelpunten in zorg en veiligheid:** zoals geen aangifte doen, crisisbeoordeling en onder invloed zijn, geen opname door beperkte capaciteit bedden.
3. **Hardnekkige 'elastiek-casussen' en risico op onbewust faciliteren:** casussen waarbij personen steeds terugkomen zonder duurzame oplossing zorgen voor een flinke uitdaging. Echte 'doorbraken' blijven hierdoor vaak uit.

#### Wist je dat...

We sinds oktober 2025 zijn begonnen met reflectiesessies onder begeleiding van een begeleidkundige. Deze sessies zijn bedoeld om van elkaars expertise te leren en de samenwerking te verbeteren. Samen kijken we naar kantelmomenten in casuïstiek om zodoende te kunnen leren 'wat (niet) werkt' in de aanpak. De sessies worden als waardevol ervaren, er ontstaan andere perspectieven en er ontstaat meer begrip.

#### Wist je dat...

Sinds 1 november 2025 **InBegrepen** (coöperatie voor ervaringskennis), als partner is aangesloten bij de Openbare Geestelijke GezondheidsZorg (OGGz). Gedurende de pilot (tot en met december 2026), sluiten zij aan bij de overlegtafels, in de wijken die de Groninger Hotspot bedient (centrum en de noordelijke wijken). Naast het meedenken tijdens de OGGz overleggen kunnen ervaringsdeskundigen, daar waar gewenst, ook samen met de professional op een situatie afaan.

# Kenniswerkplaats Onbegrepen Gedrag



## Over dit project

De kenniswerkplaats onbegrepen gedrag regio Groningen is een plek waarin we kennisdeling en samenwerking stimuleren in situaties rondom onbegrepen gedrag. Hierbij verbinden we ervaringskennis, professionele praktijkkennis en wetenschappelijke kennis en ontwikkelen we nieuwe, praktische informatieproducten. In de praktijk zal dit gebeuren aan de hand van drie themalijnen: samenleven in de wijk; samenwerken formeel & informeel netwerk en versterken en leren van herstelinitiatieven. Op dit moment vindt er, in samenwerking met de kenniswerkplaats, onderzoek plaats binnen het project Groninger Vroegsignaleringsaanpak.

## Onderzoek afhandeling I-28 meldingen

Voor de Kenniswerkplaats Onbegrepen Gedrag en Grip op Onbegrip werkt Pascal Giethoorn (Hanze, Toegepaste Psychologie) aan een onderzoek naar de afhandeling van zogenoemde I28-meldingen. Dit zijn meldingen van niet-acuut zorgwekkend onbegrepen gedrag die bij de politie binnenkomen. Wanneer zo'n melding wordt gedaan, wordt vanuit het project Groninger Vroegsignaleringsaanpak van de gemeente Groningen bekeken welke professional het beste vervolg kan geven aan de situatie. In de praktijk komen veel van deze meldingen terecht bij WIJ-medewerkers. Het gezamenlijke onderzoek richt zich op de manier waarop WIJ-medewerkers deze registraties in de praktijk afhandelen. Daarbij wordt gekeken naar zowel knelpunten als succesfactoren in het proces. Door ervaringen uit de praktijk te verzamelen, willen de betrokken organisaties beter begrijpen hoe het werk rondom deze meldingen verloopt, wat professionals nodig hebben om meldingen effectief op te volgen zodat de werkwijze aangescherpt kan worden. Het onderzoek verbindt wetenschappelijke, professionele en ervaringskennis bij elkaar om meer kennis te ontwikkelen rondom onbegrepen gedrag.

## Uitnodiging kennissymposium

Noteer alvast 16 juni van 13.00 tot 16.00 uur in de agenda voor het volgende Kennissymposium, zie uitnodiging op de volgende pagina.

# Kenniswerkplaats Onbegrepen Gedrag



**KOGG**

## UITNODIGING

### SYMPOSIUM KENNISWERKPLAATS ONBEGREPEN GEDRAG GRONINGEN

Geacht netwerk

De Kenniswerkplaats Onbegrepen Gedrag nodigt u graag deze keer uit in het Hogeland waar zorg, gezondheid en gezamenlijkheid bij elkaar komen in de oude manege. **Let op, de datum een week vervoegd na onze vorige save the date.**

We besteden aandacht aan hoe we kunnen leren en ontwikkelen rondom onbegrepen gedrag en onze studenten presenteren hun lessen over het versterken van de samenwerking tussen professionals en naasten, hoe we naasten beter kunnen ondersteunen bij onbegrepen gedrag, lessen over hoe herstel is vormgegeven in Duitsland en wat we kunnen leren van de nieuwe aanpak rondom veiligheid.

Iedereen die te maken heeft met onbegrepen gedrag waaronder naasten, ervaringsdeskundigen, professionals, beleidsmakers, docenten, studenten en alle overige geïnteresseerden zijn van harte welkom.

Meer info over de inhoud het programma volgt, aanmelden kan al en we hopen u (weer) te mogen ontmoeten!

 **dinsdag 16 juni**

 13:00 - 16:00 uur

 De Oude manege, Winsum (netlaan 1a)

Meld u aan via de [link](#) of QR code



# Project Groninger Vroegsignaleringsaanpak



## Over dit project

Het project Groninger Vroegsignaleringsaanpak richt zich op passende opvolging van (niet-acute) I28-zorgmeldingen vanuit politie over mensen met onbegrepen gedrag. Door vroegtijdig op mensen, over wie zorgwekkende signalen vanuit I28-zorgmeldingen binnenkomen, af te gaan wordt door eventuele inzet van (laagdrempelige) zorg voorkomen dat intensievere vormen van zorg nodig zijn. In dit project schakelt een OGGz I28 medewerker het betrokken (in)formele netwerk in. De OGGz I28 medewerker denkt, desgewenst mee en/ of gaat samen mee er op af, beide eventueel samen met een ervaringsdeskundige. Bij het ontbreken van bestaande hulp gaat de OGGz I28 medewerker zelf in contact met de betrokkene. De resultaten van 2025 hebben we samengevat in de volgende factsheet. Klik op de afbeelding om te downloaden.

### Factsheet 2025 Project Groninger Vroegsignaleringsaanpak

Sinds 1 februari 2025 richt de Groninger Vroegsignaleringsaanpak zich op niet acute meldingen van onbegrepen gedrag die binnenkomen via de politie. Doel van het project is het voorkomen van verdere escalatie. Dat doen we door netwerksamenwerking en waar nodig inzet van tijdige en passende ondersteuning.

Aantal meldingen bij Meldpunt zorgwekkend gedrag vanuit politie

**868** ⚠️

Gemiddeld per maand

**80**

In vergelijking met 2024

**↑45%**



Sprake van een herhaalde meldingen bij

**144**

personen ⚠️ ⚠️

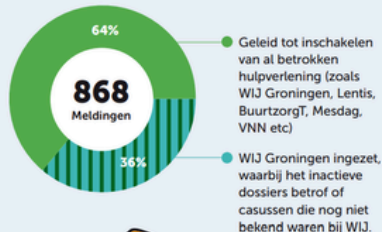
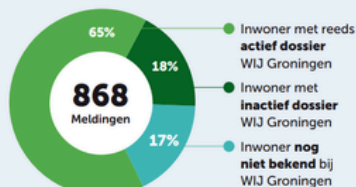
Meeste meldingen uit Schilderswijk-Centrum

**TOP 3** problematiek

**1 46%** Verward gedrag

**2 15%** Suïcideuitspraken/poging

**3 13%** Drank- en drugsgebruik



**Wist je dat...**

Sinds 1 november 2025 **InBEGrepen**, coöperatie voor ervaringskennis, als partner aangesloten is bij de Openbare Geestelijke GezondheidsZorg (OGGz). Gedurende de pilot sluiten zij aan bij OGGz overlegtafels. Naast het meedenken tijdens OGGz overleggen kunnen ervaringsdeskundigen ook samen met de professional op een situatie afgaan.

**Wist je dat...**

Er wettelijk een vroegsignalerings-overleg plaatsvindt waarin (terugkerende) verontrustende signalen besproken worden. Door vroegtijdig af te stemmen ontstaat er minder ruis en een sluitende integrale aanpak.

**Wist je dat...**

We zijn gestart met een pilot om actiever ondersteuning aan te bieden aan ketenpartners in het meedenken over situaties van onbegrepen gedrag waar meerdere meldingen over komen.

**Wist je dat...**

De politie in 2025 intern heeft gestimuleerd om meer gebruik te maken van de mogelijkheid om meldingen van zorgwekkend gedrag te doen.



## Over het project

De gemeenten Westerkwartier, Het Hogeland, Eemsdelta, Westerwolde en Midden-Groningen werken samen met de GGD, Politie en InBegrepen aan een betere ondersteuning voor mensen met onbegrepen gedrag. Het doel is om GGD'ers in de wijk in te zetten als verbindende schakel tussen zorg en veiligheid, zodat mensen sneller de juiste zorg krijgen en escalaties worden voorkomen.

Sinds 1 maart is ook in de gemeente Westerwolde, na een personeelwisseling, weer een GGD'er in de wijk actief. De Wijk GGD'ers vinden goed aansluiting bij het bestaande sociaal domein en vervullen hun rol daardoor steeds makkelijker, zowel bij het oppakken van I28-politiemeldingen als bij het preventief en vroegtijdig afgaan op signalen van inwoners en de meldpunten binnen het sociaal domein.

## Cijfers

In 2025 hebben de Wijk GGD'ers gezamenlijk **329 meldingen** opgepakt en in **77** gevallen **consultaties** geregistreerd.

Daarnaast hebben zij deelgenomen aan bijeenkomsten voor werkers binnen de maatschappelijke ondersteuning en zorg en ook zelf presentaties gegeven over het werk van een Wijk GGD'er. Tegelijkertijd maken we ons op voor de fase waarin de borging van het project binnen de gemeenten in beeld komt, gezien de looptijd van het project tot 31-12-2027.

# Project Vroegsignalering Oost-Groningen



## Over het project

De gemeenten Stadskanaal, Veendam, Pekela en Oldambt werken samen in Oost-Groningen aan vroegsignalering ter voorkoming van escalatie en betere ondersteuning. Er is in deze gemeenten veel 'stille' problematiek, weinig vertrouwen in de overheid en lange wachtlijsten voor de GGZ. We willen daarom een omslag maken: van labelen, behandelen en oplossen naar contact maken, luisteren en steunen bij herstel. Gemeenten doen dit door een wijk-GGZ'er toe te voegen aan de lokale teams. De wijk-GGZ'er werkt outreachend en samen met ervaringsdeskundigen aan een herstelgerichte benadering. Om daarmee de bestaande zorgstructuur te versterken.

## Samen eerder in beeld

Het doel van het project is inwoners met (niet-acute) zorgen eerder in beeld krijgen en passende ondersteuning bieden voordat problemen groter worden. Binnen het project zijn bij alle 4 gemeentes medewerkers met GGZ-expertise toegevoegd aan de gemeentelijke meldpunten. Zij gaan vroegtijdig in gesprek met inwoners, vaak naar aanleiding van signalen van inwoners of politie. Daarbij staat niet het doorverwijzen centraal, maar eerst contact maken, vertrouwen opbouwen en samen kijken wat nodig is. Deze werkwijze blijkt goed te werken: inwoners reageren soms verrast, maar ervaren al snel dat er aandacht is en dat er wordt meegedacht. Vroegsignalering in Oost-Groningen: samen eerder in beeld.

## Verbinden en leren van elkaar

De wijk-ggz'ers (of 'medewerkers zorg en veiligheid', 'medewerkers meldpunt bezorgd': de titel lijkt voor sommigen een drempel op te werpen) vervullen een belangrijke rol als verbinder tussen netwerken. Ze werken vanuit het principe 'doen wat nodig is'. Daarbij is er ook aandacht voor het normaliseren van verschillen: mensen mogen er zijn, ook als het even anders gaat. Sinds januari is er bovendien een ervaringsdeskundige aangesloten bij het project. Zij sluit aan bij werkoverleggen, kan mee met gesprekken met wijk-ggz'ers en is een waardevolle sparringpartner.

# Contact



Neem gerust contact op bij vragen



Website

Gezond Groningen  
Actieprogramma Grip op Onbegrip



## Sarah Niessink

Programmamanager Sterk Netwerk, Groninger Hotspot  
en Groninger Vroegsignaleringsaanpak

**Sarah.niessink@groningen.nl**

06-24967512



Tessa Jonker

Projectleider Regionale kenniswerkplaats

**Tessa.jonker@groningen.nl**

06-23727127



## Erik Reith

Projectleider GGD'er in de buurt

**erik.reith@gg.groningen.nl**

06-20073143



## Grietje Nieland

Projectleider Vroegsignalering Oost-Groningen

**grietje.nieland@veendam.nl**

06-21848230

